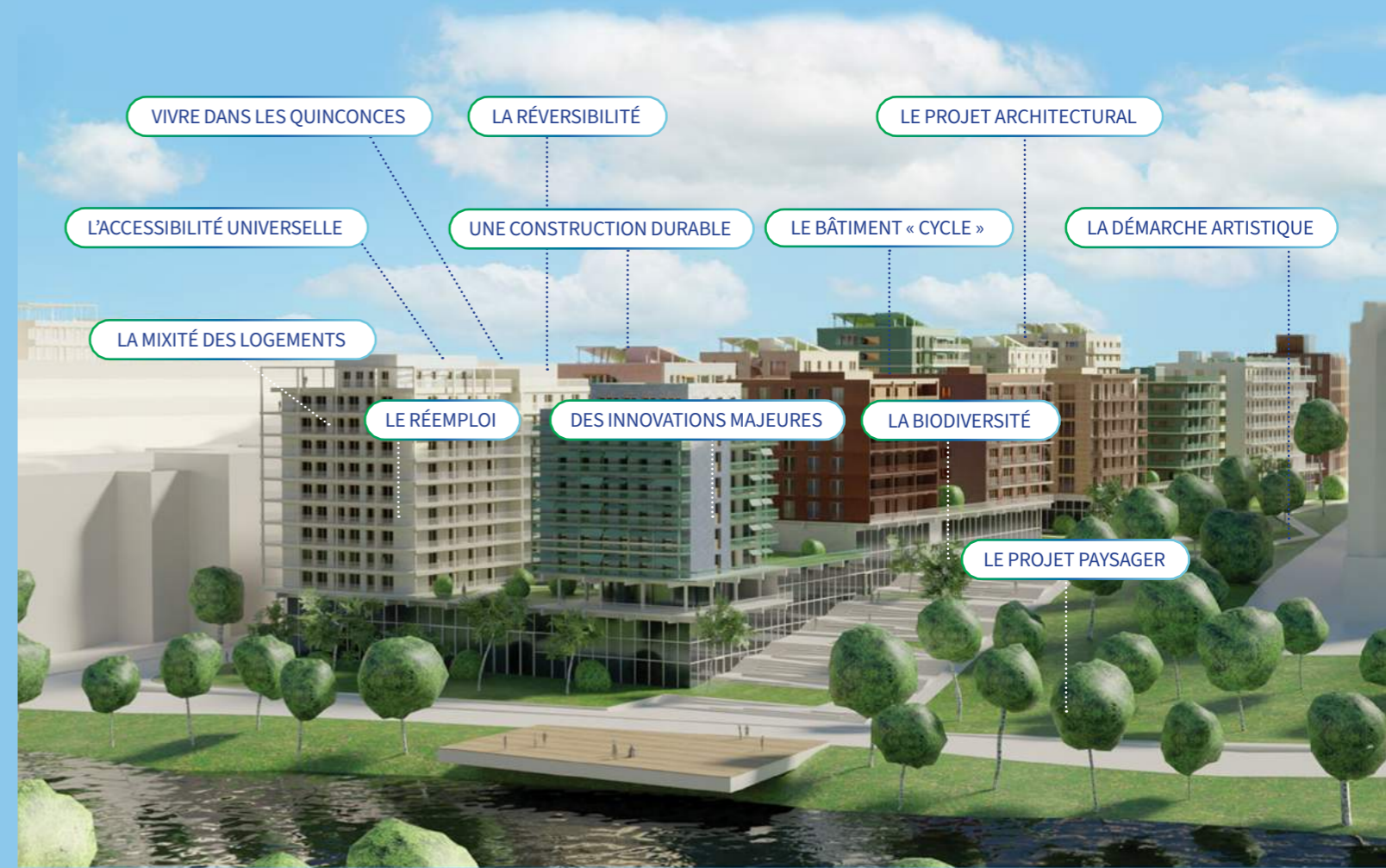




DOSSIER SPÉCIAL

Au cœur du Village des Athlètes



VIVRE DANS LES QUINCONCES

LA RÉVERSIBILITÉ

LE PROJET ARCHITECTURAL

L'ACCESSIBILITÉ UNIVERSELLE

UNE CONSTRUCTION DURABLE

LE BÂTIMENT « CYCLE »

LA DÉMARCHE ARTISTIQUE

LA MIXITÉ DES LOGEMENTS

LE RÉEMPLOI

DES INNOVATIONS MAJEURES

LA BIODIVERSITÉ

LE PROJET PAYSAGER



PARTENAIRE
OFFICIEL

Les Quinconces, un projet hors normes

Après quatre ans de chantier, le Village des Athlètes, à Saint-Ouen-sur-Seine, se révèle au grand jour ! Destiné dans un premier temps à accueillir les athlètes lors des Jeux Olympiques et Paralympiques de Paris 2024, il sera transformé à l'achèvement de la compétition en un véritable quartier de ville. Imaginé dès sa conception pour ses habitants, le quartier des Quinconces est ancré dans son territoire et connecté à son environnement. Illustration grandeur nature des dernières innovations mises en œuvre par Icade, la Caisse des Dépôts et CDC Habitat, il incarne le meilleur du savoir-faire français en matière d'innovation durable.

En 2019, la Caisse des Dépôts, Icade et CDC Habitat, réunis au sein de la SCCV Quinconces, remportent l'appel d'offres pour construire le lot D du Village des Athlètes à Saint-Ouen-sur-Seine.

Avec pour objectif commun de faire de ce quartier un démonstrateur de la ville durable, le groupement s'appuie sur des expertises du groupe Caisse des Dépôts, dont celle d'Egis, bureau d'étude et maître d'œuvre d'exécution de l'immeuble de bureaux. Côté architectes, le groupement a fait le choix d'associer agences confirmées et jeunes cabinets pour relever les ambitions urbaines et architecturales du projet.

Projet inédit par ses ambitions environnementales et sociales, mais aussi en raison de délais d'exécution deux fois plus courts que pour un chantier classique, les Quinconces sont le résultat d'une mobilisation collective exceptionnelle au service de la création d'un quartier de vie adapté aux besoins et modes de vie des générations futures.

Accessibilité, construction bas carbone, performance énergétique, biodiversité, réemploi : sortis de terre après quatre ans d'un chantier titanesque, les 13 bâtiments relèvent le pari de l'exemplarité et incarnent le meilleur de la ville de demain, durable et inclusive.

52 000 m²
de superficie
de plancher

13 bâtiments
dont 12 de
logements
et 1 de bureaux

6
architectes

8 grues
sur site au
temps fort
du chantier

500
Compagnons
au pic du
chantier

LOCALISATION : Saint-Ouen-sur-Seine (93)

CONSTRUCTEURS : SCCV Quinconces (Icade, Caisse des Dépôts, CDC Habitat)

ARCHITECTES : uapS (architecte coordonnateur), ECDM, Brenac & Gonzalez & Associés, Atelier Pascal Gontier, NP2F, Fagart & Fontana, TN+ (paysagiste)

Podcast :
La Ville
est Belle
by Icade



Écoutez les épisodes immersifs
« Au cœur du Village des Athlètes »



Épisode 1
Un modèle
de neutralité
carbone



Épisode 2
Visite des
appartements
réversibles

Podcast disponible sur toutes les plateformes de streaming :
<https://smartlink.ausha.co/la-ville-est-belle>

Questions à... Florence Chahid-Nourai Les coulisses de quatre ans de chantier



Florence Chahid-Nourai, directrice des grands projets résidentiels Île-de-France, Icade Promotion

COMMENT AVEZ-VOUS VÉCU CES QUATRE ANNÉES SUR LE PROJET DU VILLAGE DES ATHLÈTES ET QUEL EST VOTRE SENTIMENT AUJOURD'HUI, QUELQUES JOURS APRÈS LA REMISE DES CLÉS AU COMITÉ ORGANISATEUR DES JOP DE PARIS 2024 ?

Florence Chahid-Nourai : Ces quatre années ont été à la fois très intenses, enrichissantes et extrêmement stimulantes. J'éprouve aujourd'hui une très grande fierté d'avoir relevé ce challenge avec l'ensemble des équipes qui y ont pris part, car ce projet est pour moi avant tout une réussite collective. Le projet du Village des Athlètes est unique à plusieurs titres. Tout d'abord, bien sûr, par sa dimension historique puisque les Jeux ont eu lieu à Paris pour la dernière fois en 1924, il y a exactement un siècle. C'est donc une opportunité qui ne se présente qu'une fois dans une vie. Mais ce projet est également unique par son degré d'ambition très élevé à atteindre dans un temps record. Ma plus grande fierté ? Avoir respecté les délais avec le niveau de qualité attendu, en tenant nos promesses et sans jamais faire de concessions ni dégrader le projet initial.

QUELS SONT LES PRINCIPAUX DÉFIS AUXQUELS VOUS AVEZ DÛ FAIRE FACE ET QUELLES QUALITÉS AVEZ-VOUS DÛ DÉPLOYER POUR LES RELEVER ?

F. C.-N. : Le principal défi était sans aucun doute celui du temps, car la date des Jeux Olympiques et Paralympiques de Paris 2024 était fixe et immuable. Le projet du Village des Athlètes s'inscrivait donc dans un temps limité. Un autre défi majeur a été celui du mode constructif choisi dans un projet très ambitieux en termes de réduction de l'empreinte carbone. Nous sommes arrivés à un résultat de 698 kgCO₂/m² pour un objectif initial de 740 kgCO₂/m². Nous avons notamment construit en bois à 100 % d'origine européenne et majoritairement française et dû relever de nombreux défis techniques pour y parvenir. Concernant la réversibilité du projet, le mode constructif en poteaux poutres a permis dès la concep-

tion d'offrir des plans flexibles facilitant l'évolution dans le temps des plans intérieurs pour les bâtiments de logements, et plus encore pour le bâtiment de bureaux qui aura accueilli d'abord des chambres d'athlètes. Finalement, l'ensemble proposera une mixité des logements avec des biens en accession permettant d'offrir un véritable parcours résidentiel et un quartier pour tous. Dans un projet comme celui du Village des Athlètes, il est avant tout essentiel de réussir à fédérer, à embarquer et réunir les équipes autour d'un objectif commun. Par ailleurs, il faut savoir rester lucide et calme en toutes circonstances, conserver du recul et gérer la pression, particulièrement importante dans un projet emblématique comme celui-ci. Enfin, il convient d'être toujours disponible, présent et réactif pour rester concentré et trouver rapidement des solutions face aux inévitables imprévus qui surgissent en chemin.

UNE ANECDOTE DE CHANTIER À PARTAGER ?

F. C.-N. : En quatre ans de chantier, les anecdotes sont nombreuses ! Je pense notamment au jour où j'ai présenté pour la première fois les prototypes de façades à Nicolas Ferrand, directeur général de la SOLIDEO. J'étais très fière de la technique envisagée qui consistait à poser une à une briques et céramique, mais mon interlocuteur a d'abord réagi avec incrédulité, compte tenu des délais à tenir. Plus déterminés que jamais à relever le défi, nous nous sommes accrochés à ce choix de qualité et y sommes finalement parvenus !

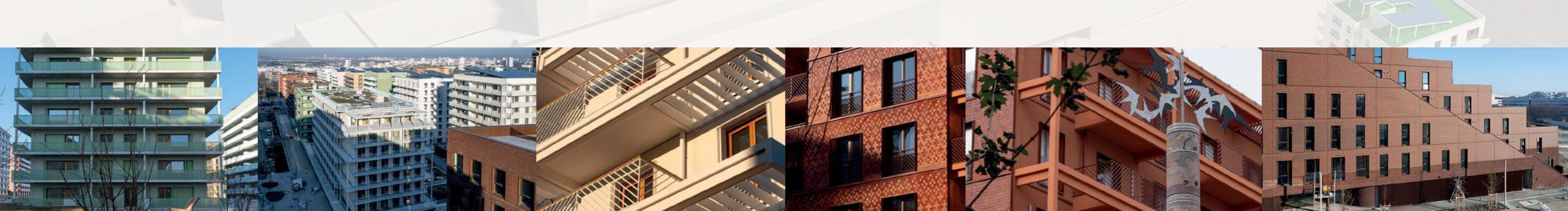
« CE PROJET INCARNE TOUTES LES VALEURS PORTÉES PAR LE GROUPE, DES VALEURS QUI PRENNENT DÉJÀ VIE SUR D'AUTRES PROJETS. »

QUE RETENEZ-VOUS DE CETTE EXPÉRIENCE ? EN QUOI PENSEZ-VOUS QU'ELLE INFLUENCERA VOS PROJETS FUTURS ?

F. C.-N. : Je retiens de cette expérience unique qu'il est tout à fait possible de mener à bien, en France, des projets beaux, ambitieux et dans des délais très courts. Quand tous les acteurs sont réunis autour d'un même objectif et qu'il faut être au rendez-vous, alors tout le monde se retrouve les manches et on trouve toujours des solutions ! D'un point de vue plus personnel, c'est un projet qui marquera dans ma vie un avant et un après. Ce sont quatre années d'aventure qui m'ont profondément transformée et enrichie professionnellement, de la même manière qu'elles ont enrichi Icade et le groupe Caisse des Dépôts. En tant que véritable démonstrateur de la ville de demain, le projet du Village des Athlètes incarne toutes les valeurs portées par le Groupe, des valeurs qui prennent déjà vie sur d'autres projets !



Vidéo



LA RÉVERSIBILITÉ

Le projet des Quinconces se divise en deux phases : la première vise à créer un lieu d'hébergement temporaire pour les athlètes olympiques puis paralympiques ; la deuxième phase aboutira à un quartier de ville pérenne.

Dès leur conception, les bâtiments ont été pensés de manière à faciliter cette transformation, avec des espaces modulables et une flexibilité d'utilisation. Une approche rendue possible par l'utilisation d'un permis de construire à double état – créé spécifiquement pour les Jeux Olympiques et Paralympiques de Paris 2024 –, qui autorise la construction d'un bâtiment avec deux usages distincts dans le temps.

Le concept de réversibilité s'applique à plusieurs éléments des logements afin de permettre la transition entre les deux phases du projet : cloisons démontables, absence de cuisine pendant les Jeux Olympiques et Paralympiques de Paris 2024, conversion de salles de bain provisoires, remplacement de la moquette par du parquet, etc.

Placer l'héritage comme une ambition majeure dès la phase de conception permet de penser une ville qui s'adapte aux besoins de son époque et de renforcer sa résilience face aux changements à venir. ●

LE PROJET ARCHITECTURAL



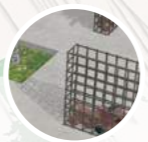
Conçu selon les principes de la construction bioclimatique, le projet des Quinconces tient compte du réchauffement climatique et intègre les caractéristiques propres au terrain : une forte pente et la Seine en ligne de mire.

La disposition des bâtiments en quinconce, la double orientation, leur différence de hauteur ou encore les balcons en façade qui font office de pare-soleil sont autant de dispositifs offrant des courants d'air rafraîchissants l'été et une exposition optimale l'hiver.

Une réflexion qui s'étend au système de chauffage et de refroidissement par le plancher : logements et bureaux sont raccordés à une centrale de géothermie qui permet de faire circuler de l'eau chaude en hiver et de l'eau fraîche en été (jusqu'à 6 °C d'écart avec l'extérieur), pour un confort de vie optimal.

À l'intérieur, enfin, le confort thermique est renforcé par la façade en ossature bois, mais aussi par des dispositifs solaires situés à l'extérieur et des ouvertures généreuses permettant une bonne ventilation naturelle. ●

LE RÉEMPLOI



Désignant à la fois la réutilisation de matériaux avant le chantier et la seconde vie des matériaux après celui-ci, le réemploi a permis de réduire drastiquement l'empreinte carbone du Village des Athlètes. Pour les éléments intérieurs, après la phase des Jeux, les matériaux tels que les cloisons provisoires, la moquette et la peinture seront réutilisés. En extérieur, les initiatives de réemploi comprennent l'utilisation de chutes de céramique pour créer des murs de type gabion et la récupération de bois provenant du nord de l'Europe (Hollande) pour fabriquer du mobilier extérieur.

Si le réemploi des matériaux de construction pose de nombreux défis, notamment en raison des dépenses induites par la dépose, le nettoyage, le reconditionnement, le stockage et le transport de quantités réduites, les Quinconces prouvent qu'il est possible de faire autrement.

En participant à cet engagement d'envergure, le projet ouvre la voie à une construction plus responsable et maîtrisée sur le plan environnemental. ●



UNE CONSTRUCTION DURABLE

Le chantier des Quinconces s'est fixé l'objectif de diviser par deux son impact carbone par rapport à une opération classique, aussi bien en phase de construction qu'en phase d'exploitation, et de recycler la moitié des matériaux de construction.

Pour y parvenir, les équipes ont eu massivement recours au bois (tracé et issu à 100 % de forêts gérées durablement et certifiées PEFC ou FSC), au béton bas carbone (dont l'empreinte carbone peut être réduite de près de 70 % par rapport à du béton traditionnel) et à des matériaux biosourcés.

100%
des façades réalisées en ossature bois (FOB)

/2
Un bilan carbone divisé par 2 par rapport à un projet classique

10%
des matériaux en masse issus de la filière du réemploi

75%
des matériaux utilisés durant la période des JOP de Paris 2024 (moquettes, cloisons, etc.) seront réemployés

14%

de la consommation électrique produite en énergies renouvelables grâce à des panneaux photovoltaïques présents sur cinq bâtiments de logements

698 kgCO₂/m²

de surface de plancher (objectif de la SOLIDEO : 740 kgCO₂/m²)

Avec ce projet, Icade ambitionne aussi de faire évoluer la réglementation pour ouvrir la voie à des chantiers plus respectueux de l'environnement. Véritable laboratoire à ciel ouvert des nouvelles façons de construire, le chantier des Quinconces a notamment permis de lever un volume inédit de contraintes en un temps record, en particulier sur l'usage du bois, faisant ainsi évoluer le cadre légal afin que la construction durable devienne la nouvelle norme. ●

DES INNOVATIONS MAJEURES



Trois questions à... David Bruchon, directeur technique national et RSE, Icade Promotion

— À QUOI SERVENT LES ATEX (APPRECIATIONS TECHNIQUES D'EXPÉRIMENTATION) ?

Les ATEX jouent un rôle essentiel lorsqu'il s'agit d'innover dans le secteur de l'immobilier, dans lequel toute innovation est contrainte par deux éléments majeurs : la conformité à la réglementation et la garantie décennale. Dossiers techniques réalisés sur la base des plans d'exécution et instruits par le Centre scientifique et technique du bâtiment (CSTB), elles permettent à des pratiques innovantes de pouvoir être reconnues par les assurances comme « pratiques courantes », et donc de bénéficier de la garantie décennale.

— QUEL RÔLE ONT-ELLES JOUÉ SUR LE CHANTIER DU VILLAGE DES ATHLÈTES ?

Les cinq ATEX élaborées par Icade dans le cadre du chantier particulièrement innovant du Village des Athlètes ont notamment permis

de repousser les limites des parements posés sur des façades à ossature bois et de réaliser des douches à l'italienne sur plancher bois, solution technique indispensable à la mise en œuvre de l'accessibilité universelle des logements proposés sur le site.

— AU-DELÀ, COMMENT BÉNÉFICIENT-ELLES À L'ENSEMBLE DE LA FILIÈRE ?

La mise en œuvre des ATEX nécessite la mobilisation de tout un écosystème (bureaux de contrôle, industriels, assureurs, etc.) et permet, au-delà du chantier pour lequel elles ont été élaborées, de faire évoluer les pratiques et d'établir de nouveaux standards pour le secteur. C'est un travail de fond qui constitue un véritable accélérateur d'innovation pour toute une filière, et notamment un levier essentiel pour la construction bas carbone à grande échelle. ●



LE BÂTIMENT « CYCLE »



Véritable vitrine des pratiques innovantes en matière de gestion des ressources et de « zéro déchet », le bâtiment Cycle vise à limiter les impacts environnementaux du bâti et à faire des progrès conséquents dans la gestion des déchets et de l'eau à l'échelle d'un immeuble. Il se donne notamment comme objectifs le recyclage de 90 % des eaux usées et une réduction de 60 % de la consommation d'eau potable.

Parmi les innovations mises en œuvre pour y parvenir : un système de filtration de l'eau installé en sous-sol des bâtiments pour alimenter localement chasses d'eau et systèmes d'arrosage, l'installation d'une cuve de 5 000 litres pour la collecte des urines avant leur traitement et valorisation agricole, ou encore des installations permettant de transformer les matières fécales en compost et de valoriser l'ensemble des biodéchets de l'îlot D en compost. Un exemple pour les bâtiments du futur !

Au rez-de-chaussée du bâtiment, un espace dédié, « l'Ecolab », mettra en avant les innovations du bâtiment et du quartier. Lieu de proximité et de rencontres, il aura pour vocation de sensibiliser et former les habitants aux questions de développement durable, d'écologie et de solidarité. ●



LA BIODIVERSITÉ

Situé dans un environnement urbain dense et contraint, jouxtant les milieux écologiques précieux des rives de la Seine et à proximité de parcs naturels classés, le site des Quinconces propose des aménagements permettant d'intégrer le quartier dans son territoire et de préserver la diversité de la flore et de la faune locales.

Espèces végétales indigènes du Bassin parisien et des bois frais du bord de fleuve, prairies mellifères attirant des insectes pollinisateurs, abris et niochors favorisant l'installation de la petite faune, mesures limitant l'impact négatif de l'éclairage nocturne...

la préservation de la biodiversité est au cœur de la conception du quartier des Quinconces.

En son centre, la « forêt fraîche », véritable îlot de verdure de 3 000 m², conserve volontairement un aspect « sauvage » et laisse la végétation y évoluer librement, comme dans un bois francilien. Porteuse d'ombre, elle améliore la qualité de l'air et permet de lutter efficacement contre l'effet d'îlot de chaleur. L'ensemble des eaux de pluie provenant des toitures y sont acheminées en surface vers une zone humide en contrebas, créant un milieu particulièrement riche en biodiversité. ●

LE PROJET PAYSAGER



1
forêt urbaine
de 3 000 m²

En intégrant la biodiversité, le projet paysager des Quinconces contribue à créer un milieu urbain plus sain, plus durable et particulièrement résilient face aux défis environnementaux actuels et futurs.

le merisier à grappes ou encore le bouleau. Des essences au feuillage relativement léger qui laisse passer la lumière. Renforçant le lien intrinsèque entre architecture et biodiversité, le jardin se déploie jusque dans les espaces situés entre les bâtiments alors que les toitures végétalisées établissent des continuités écologiques pour l'avifaune, notamment les espèces migratoires. ●

S'inspirant des associations végétales des bords de Seine, c'est un véritable morceau de forêt d'Île-de-France qui a été recréé. La bande arborée de 30 mètres de long qui s'étire entre les bâtiments offre un ombrage léger et procure une sensation de fraîcheur tout au long de l'année, alors que la végétation améliore la qualité de l'air grâce à l'absorption du CO₂ et des particules fines.

Quant aux essences végétales, les paysagistes ont opté en majorité pour des espèces capables de s'adapter au réchauffement climatique comme le sorbier, le chêne chevelu, le peuplier tremble,



LA DÉMARCHE ARTISTIQUE

S'inscrivant dans la démarche Courants Fertiles de l'ensemble du Village, initiée par la SOLIDEO et labellisée Olympiade Culturelle par Paris 2024, l'œuvre « Le jardin des mâts », installée sur le secteur des Quinconces du Village des Athlètes, a été imaginée par l'artiste Jan Kopp.

Les mâts colorés jalonnent la forêt et sont à la fois des repères géographiques et un marqueur du territoire. Pour les concevoir, Jan Kopp s'est inspiré de trois images : les mâts des forêts bavaroises, les palines de Venise auxquelles les gondoles s'arriment et les barres de compétitions qui font écho à la période des Jeux (saut à la perche, haies d'équitation, javelots). Au-delà du symbole, les mâts sont aussi un marqueur du territoire car confectionnés à partir de matériaux de réemploi issus des entreprises locales. L'artiste est allé à la rencontre des artisans et entreprises locales, pour récupérer les matériaux en excédent (plastiques, verres, terre, objets divers) et les fondre en forme de perles. ●

« Je pense que le rôle de l'artiste est à chaque fois de faire le pari de poétiser les espaces qu'on partage tous. »

Jan Kopp, artiste





VIVRE DANS LES QUINCONCES

Dès 2026, le Village des Athlètes se transformera pour offrir à ses résidents un cadre de vie exceptionnel. Le groupe CDC restera propriétaire des rez-de-chaussée actifs qui abriteront non seulement des commerces de proximité et un restaurant, mais aussi des espaces ouverts au public et un immeuble de bureaux.

L'un des lieux emblématiques de ce quartier sera l'Ecolab, situé en pied du bâtiment Cycle. Espace de proximité et de rencontres, il aura pour vocation de sensibiliser les habitants aux questions liées à la transition écologique et de les accompagner dans l'évolution de leurs pratiques : tri et valorisation des déchets, alimentation, gestion de l'eau, etc.

Les activités situées dans les rez-de-chaussée auront également pour mission de promouvoir le sport pour tous grâce au Social Sport Club. Son objectif ? Conjuguer cohésion sociale et activités sportives en accueillant des pratiques sportives et culturelles ainsi qu'une offre de restauration adaptée.

Enfin, à l'extrémité du quartier, les Gradins, un immeuble de bureaux de 9 000 m² répondant aux meilleures normes environnementales, offrira des espaces de travail attrayants et adaptés aux nouveaux modes de travail collaboratifs et flexibles. ●

3 400 m²

d'espaces ouverts
au public

1

Social
Sport Club

1

Ecolab



LA MIXITÉ DES LOGEMENTS

Afin de répondre aux besoins de tous les publics qui y seront accueillis, la mixité a été placée au cœur de la conception du projet des Quinconces.

Mixité en termes de logements tout d'abord, avec des logements locatifs sociaux ou intermédiaires de grande qualité, une résidence

destinée à accueillir des personnes en situation de handicap ainsi qu'une résidence étudiante de 149 chambres. Mixité fonctionnelle également, en proposant, au-delà des immeubles de logements, des commerces, des services mais aussi des bureaux. L'objectif ? Contribuer à faire de ce quartier un morceau de ville équilibré, inclusif et ouvert à tous, et renforcer ainsi la cohésion sociale. ●

1

résidence sociale ciblant en priorité
des personnes en situation
de handicap (Adoma)

1

résidence étudiante
de 149 chambres
(Sergic)

9 000 m²

de bureaux

L'ACCESSIBILITÉ UNIVERSELLE



Le projet des Quinconces a été saisi comme une opportunité majeure de réinventer la ville en termes d'accessibilité, en faisant de ce quartier un démonstrateur de la ville accessible de 2050.

Pour atteindre 100 % de logements accessibles, les appartements ont été conçus et agencés de manière à être adaptés aux personnes en situation de handicap, avec des largeurs de portes et de circulations généreuses et au moins une chambre et une salle de bain aux normes PMR (personnes à mobilité réduite) par appartement. Les parties communes sont également entièrement accessibles, notamment

grâce à des choix de peintures pensées pour accentuer le contraste. Une règle qui se poursuit à l'extérieur par des cheminements au cœur de la forêt dimensionnés de manière à être accessibles, des clous sensoriels, des matériaux contrastés ainsi que des pentes adaptées. Le mobilier urbain est également conçu de manière inclusive, avec, entre autres, des bancs permettant l'installation d'un fauteuil roulant.

Enfin, est prévue une résidence dédiée aux personnes en situation de handicap. Gérée par Adoma, elle se composera de logements intégralement adaptés pour faciliter la vie quotidienne des résidents. ●

Mécénat et parrainages sportifs

3 questions à... Prithika Pavade Pongiste française sur la trajectoire olympique



APRÈS VOS PREMIERS JEUX
À TOKYO À L'ÂGE DE 17 ANS, DANS QUEL
ÉTAT D'ESPRIT ABORDEZ-VOUS CEUX
DE PARIS 2024 ?

Prithika Pavade : La composition de
l'équipe de France pour les prochains Jeux
Olympiques et Paralympiques de Paris

2024 sera rendue officielle courant mai-juin. Compte tenu de mes résultats et de mon classement mondial actuel (32^e, mon meilleur classement), je suis très confiante quant à ma sélection et j'ai l'espoir de pouvoir y réaliser de belles performances !

EN QUOI LES JEUX OLYMPIQUES
ET PARALYMPIQUES SONT-ILS
POUR VOUS DIFFÉRENTS DES AUTRES
COMPÉTITIONS SPORTIVES AUXQUELLES
VOUS AVEZ PRIS PART ?

P. P. : Pour tous les sportifs de haut niveau, c'est un rêve de participer aux Jeux Olympiques et Paralympiques, le plus grand événement sportif mondial. Qu'ils aient lieu à Paris est pour moi une très grande source de motivation et l'opportunité de performer dans mon pays avec les soutiens de ma famille, mon club, mes partenaires, les supporters... C'est aussi la concrétisation d'une opération « Génération 2024 » créée par mon club en juin 2015 et à laquelle j'ai participé dès le début.

QUE SIGNIFIE POUR VOUS
LE SOUTIEN D'ICADE, QUI VOUS PARRAINE
DEPUIS 2018 ?

P. P. : Le soutien que m'a apporté Icade depuis 2018 ainsi qu'à mon club m'a permis d'intégrer des structures et stages d'entraînement de haut niveau, de participer

« LE SOUTIEN D'ICADE
A FAVORISÉ
MON ÉVOLUTION VERS
LE TRÈS HAUT NIVEAU. »

à certaines compétitions internationales, favorisant mon évolution vers le très haut niveau. À seulement 19 ans, j'ai déjà remporté 12 titres de championne de France, 7 titres européens, 2 médailles d'argent aux championnats du monde juniors et réussi à me qualifier pour les JOP de Tokyo. J'ai aujourd'hui l'ambition et le potentiel pour continuer à progresser et remporter des médailles au niveau mondial ! ■



Pauline Déroulède
Espoir français
de tennis-fauteuil
pour les prochains Jeux

Depuis juillet 2023, Icade parraine Pauline Déroulède, athlète de tennis-fauteuil et espoir français pour les prochains Jeux Paralympiques. Privée de l'usage d'une jambe suite à un accident survenu en 2018, c'est son courage, sa détermination exemplaire et son talent qui, depuis, lui ont permis de se hisser au sommet de sa discipline en France et à l'international. Sacrée championne de France de tennis-fauteuil pour la troisième année consécutive en 2023, elle a atteint son meilleur classement mondial (13^e) cette même année et termine demi-finaliste en double et quart-de-finaliste en simple du tournoi de Roland-Garros. Illustration de valeurs partagées de dépassement de soi et de réussite, ce partenariat reflète les engagements d'Icade pour favoriser une plus grande inclusion des personnes en situation de handicap, à la fois en interne – dans le recrutement et l'accompagnement de ses collaborateurs – qu'en externe, à travers ses réalisations. ■

ICADE, MÉCÈNE D'ARCHI-FOLIES 2024 : RENCONTRE INÉDITE ENTRE SPORT ET ARCHITECTURE

Icade est mécène d'Archi-Folies 2024 pour le pavillon des fédérations sportives olympiques sur la zone France, un projet de l'Olympiade culturelle également soutenu par la Caisse des Dépôts.

Archi-Folies 2024 invite les étudiants et étudiantes de 20 écoles nationales supérieures d'architecture françaises à s'inspirer du sport pour créer 20 pavillons destinés à être installés dans le parc de la Villette pendant la période des Jeux Olympiques et Paralympiques.

Chaque école doit concevoir et construire un pavillon qui réponde tout à la fois aux enjeux environnementaux et aux besoins de la fédération olympique qui lui est attirée, une opportunité unique pour les élèves de mettre en pratique une nouvelle culture constructive en phase avec la transition écologique.

En septembre 2024, les pavillons sont prévus pour être réutilisés en héritage des Jeux par les fédérations qui le souhaitent ou par des partenaires locaux.